

BURKINA FASO

La Patrie ou la Mort, Nous Vaincrons



MINISTRE DE L'ENVIRONNEMENT, DE L'EAU ET DE L'ASSAINISSEMENT



SECRETARIAT GENERAL

DIRECTION GENERALE DES RESSOURCES EN EAU



Note d'information hydrologique décadaire N°2025-15/DGRE du 20 octobre 2025

SITUATION HYDROLOGIQUE NATIONALE AU 20 OCTOBRE 2025



SOMMAIRE

INTRODUCTION	3
1. SITUATION DE REMPLISSAGE DES RETENUES D'EAU	4
1.1. RETENUES D'EAU DEVERSANT (TAUX DE REMPLISSAGE SUPERIEUR A 100%)	6
1.2. RETENUES D'EAU AYANT UN BON TAUX DE REMPLISSAGE	6
1.3. RETENUES D'EAU AYANT UN TAUX MOYEN DE REMPLISSAGE	7
1.4. RETENUES D'EAU AYANT UN FAIBLE TAUX DE REMPLISSAGE	7
1.5. RETENUES D'EAU AYANT UN TRES FAIBLE TAUX DE REMPLISSAGE	7
2. ANALYSE COMPARATIVE DE LA SITUATION DE REMPLISSAGE DES RETENUES D'EAU	7
2.1.1. COMPARAISON AVEC LA SITUATION DE REMPLISSAGE DE 2024 A LA MEME DATE	7
2.6.1.1 RETENUES EN SITUATION EXCEDENTAIRE	8
2.6.1.2 RETENUES EN SITUATION DEFICITAIRE	8
2.1.2. COMPARAISON AVEC LA MOYENNE INTERANNUELLE SUR LA PERIODE DE SUIVI A LA MEME DATE	8
2.6.2.1 RETENUES EXCÉDENTAIRES PAR RAPPORT À LA MOYENNE INTERANNUELLE	8
2.6.2.2 RETENUES DÉFICITAIRES PAR RAPPORT À LA MOYENNE INTERANNUELLE	8



INTRODUCTION

La note d'information hydrologique fait le point du suivi hydrologique des retenues d'eau disposant de dispositif de suivi hydrologique, par la mise à disposition des informations sur leur état de remplissage.

Elle donne un aperçu de la situation de remplissage des principales retenues d'eau suivies dans chacun des quatre (04) bassins hydrographiques de notre pays au 20 octobre 2025. Elle permet d'apprécier leur taux de remplissage par rapport à leur capacité au plan d'eau normal depuis de la saison pluvieuse. Cette situation est comparée à celle de l'année précédente et à celle de la moyenne interannuelle à la même période.

La note hydrologique est destinée au suivi de la campagne agropastorale sur le territoire national et au suivi hydrologique des régions les plus sensibles et les plus touchées par épisodes de sécheresse ou par des inondations.

La note est consultable ou téléchargeable sur le net par le lien www.eaiburkina.com.



1. SITUATION DE REMPLISSAGE DES RETENUES D'EAU

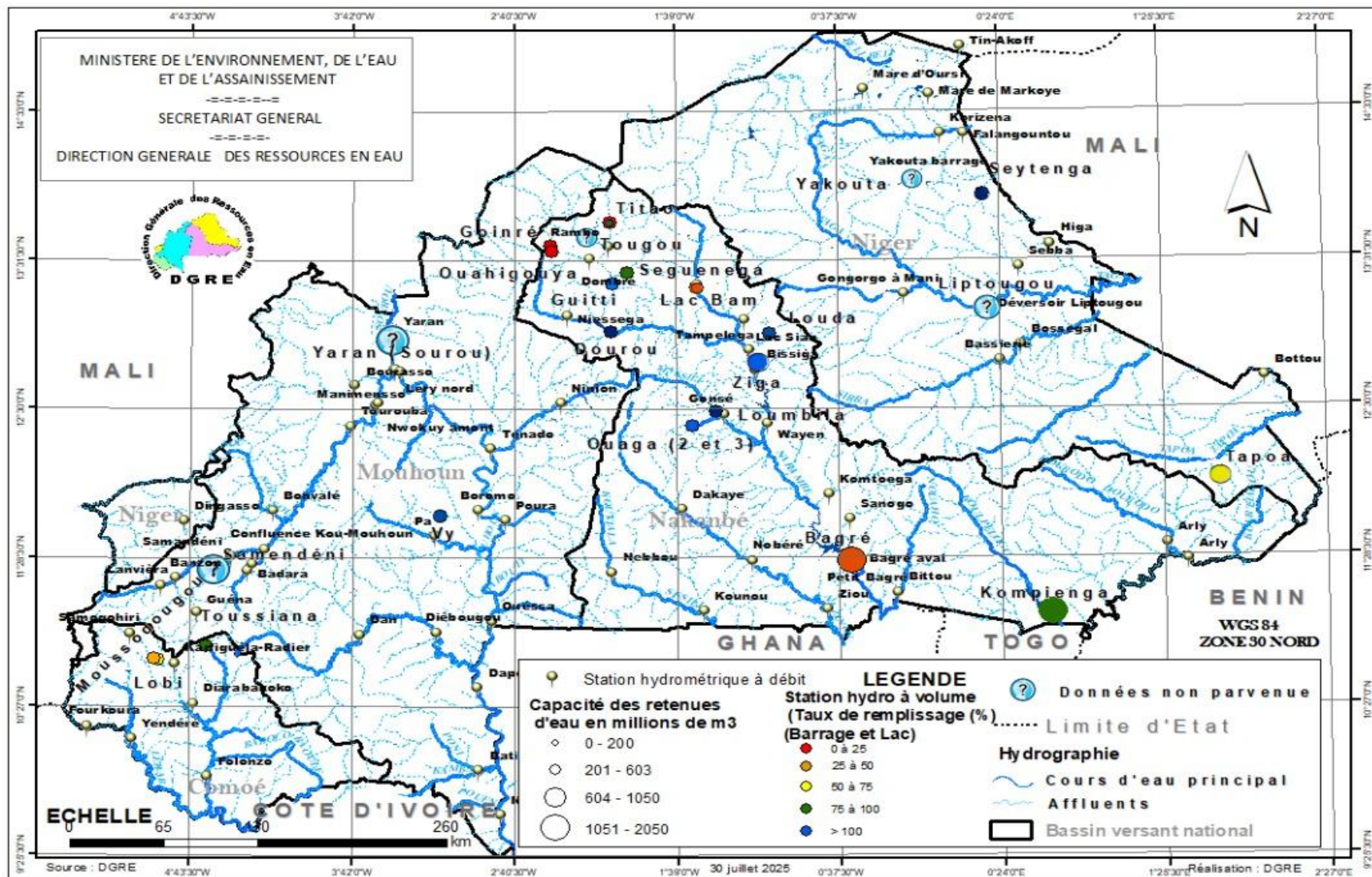
L'analyse de la situation des retenues d'eau porte spécifiquement sur celles reconnues comme ayant un caractère stratégique, en raison de leur capacité de stockage significative, leur positionnement géographique déterminant, ou encore leur rôle dans la gestion des conflits et la planification des usages multisectoriels. La liste de ces ouvrages est présentée dans le tableau ci-après :

Tableau 1: Liste des retenues d'eau suivies

N°	Région	Province	Commune	Retenue d'eau
1	Bankui	Balé	Bagassi	Vy
2	Sourou	Sourou	Lanfiéra	Yaran (Sourou)
3	Tannounyan	Comoé	Banfora	Lobi ou Boudadiougou
4	Tannounyan	Comoé	Moussodougou	Moussodougou ou Comoé
5	Kadiogo	Kadiogo	Ouagadougou	Ouaga (2+3)
6	Nakambe	Boulgou	Bagré	Bagré
7	Kuilsé	Bam	Koungoussi	Lac Bam
8	Kuilsé	Sandbondtenga	Boussouma	Louda
9	Sirba	Gnagan	Liptougou	Liptougou
10	Goulmou	Kompienga	Kompienga	Kompienga
11	Tapoa	Tapoa	Diapaga	Tapoa
12	Guiriko	Houet	Bama	Samendéni
13	Guiriko	Houet	Toussiana	Toussiana
14	Yaadga	Loroum	Titao	Titao
15	Yaadga	Passoré	Kirsi	Dourou
16	Yaadga	Yatenga	Ouahigouya	Goinré
17	Yaadga	Yatenga	Séguénéga	Guitti
18	Yaadga	Yatenga	Séguénéga	Séguénéga
19	Yaadga	Yatenga	Ouahigouya	Ouahigouya
20	Yaadga	Yatenga	Tougou	Tougou
21	Oubri	Bassitenga	Loumbila	Loumbila
22	Oubri	Bassitenga	Ziga	Ziga
23	Liptako	Séno	Seytenga	Seytenga
24	Liptako	Séno	Dori	Yacouta

La carte ci-dessous (cf. figure 1) montre la répartition spatiale des retenues d'eau faisant l'objet de suivi.





La situation de remplissage des retenues ayant fait l'objet de suivi est classée selon les critères suivants :

- le taux de remplissage est dit très faible si le niveau de la retenue d'eau est inférieur à 25% de sa capacité totale ;
- le taux de remplissage est dit faible si le niveau de la retenue d'eau est compris entre 25% et 50% ;
- le taux de remplissage est dit moyen, si le niveau de la retenue d'eau est compris entre 50% et 75% ;
- le taux de remplissage est dit bon si le niveau de la retenue d'eau est compris entre 75% et 100% ;
- le taux de remplissage est dit très bon si le niveau de la retenue d'eau est supérieur ou égal à 100% c'est-à-dire que la retenue d'eau déverse.

1.1. Retenues d'eau déversant (taux de remplissage supérieur à 100%)

Au 20 octobre, six (06) retenues d'eau, sur les vingt-quatre (24) suivies de manière régulière, ont atteint leur capacité maximale et sont en phase de déversement. Cette situation traduit une abondante disponibilité en ressources en eau et offre des perspectives favorables pour la campagne agricole sèche, à l'approvisionnement en eau potable.

Le tableau ci-après présente la liste de ces retenues en déversement, accompagnée de la lame d'eau mesurée au-dessus du seuil de déversement, exprimée en centimètres :

Tableau 2 : Liste des retenues d'eau ayant atteint leur capacité maximale

Région	Province	Retenue d'eau	Lame d'eau de déversement (cm)
Nakambé	Boulgou	Bagré	26
Oubri	Bassitenga	Ziga	2
Kadiogo	Kadiogo	Ouaga (2+3)	1
Tannounyan	Comoé	Moussodougou	19
Guiriko	Houet	Toussiana	27
Liptako	Séno	Seytenga	61

1.2. Retenues d'eau ayant un bon taux de remplissage

Au 20 octobre, huit (08) retenues d'eau présentent un bon niveau de remplissage. Cette situation traduit une bonne disponibilité des ressources, favorable à la campagne agricole, à l'ensemble des usagers. Ce niveau élevé traduit une disponibilité suffisante en eau pour les usages multiples.

Tableau 3 : Retenue d'eau avec un bon niveau de remplissage



Région	Province	Retenue d'eau	Taux de remplissage (%)
Tannounyan	Comoé	Lobi	83,3
Yaadga	Loroum	Titao	86,59
Kuilsé	Sandbondtenga	Louda	81,56
Yaadga	Yatenga	Ouahigouya	78,34
Oubri	Bassitenga	Loumbila	97,01
Yaadga	Yatenga	Séguénéga	94,35
Yaadga	Yatenga	Goinré	78,75
Yaadga	Passoré	Dourou	98,28

1.3. Retenues d'eau ayant un taux moyen de remplissage

A la date du 20 octobre 2025, aucune retenue d'eau suivie n'a un volume de stockage compris entre 50% et 75% de sa capacité maximale.

1.4. Retenues d'eau ayant un faible taux de remplissage

A la date du 20 octobre 2025, aucune retenue d'eau suivie n'a un volume de stockage compris entre 25% et 50% de sa capacité maximale.

1.5. Retenues d'eau ayant un très faible taux de remplissage

A la date du 20 octobre 2025, aucune retenue d'eau suivie n'a un volume de stockage inférieur à 25% de sa capacité maximale.

Tableau 3 : la situation de remplissage des retenues se présente par critère comme suit :

Critère	Très faible	Faible	Moyen	Bon	Très bon	Non collecté
Nombre	00	00	00	08	06	10

2. Analyse comparative de la situation de remplissage des retenues d'eau

2.1.1. Comparaison avec la situation de remplissage de 2024 à la même date

À la date du 20 octobre 2025, une comparaison des volumes enregistrés dans les retenues d'eau stratégiques par rapport à ceux observés à la même période en 2024 révèle une situation contrastée entre les différents bassins versants.



2.6.1.1 Retenues en situation excédentaire

Les volumes enregistrés au barrage de Bagré, Loumbola, Ouaga (2+3), Louda, Goinré, Seguenega dans le bassin versant du Nakanbé sont excédentaires (*niveau supérieur à celui de l'année précédente à la même période*) avec un excédent allant de 130 mille de m³ (Seguenega) à 914,6 millions de m³ (Bagré).

2.6.1.2 Retenues en situation déficitaire

Les volumes enregistrés au barrage de Ziga, Titao, Ouahigouya, Dourou dans le bassin versant du Nakanbé, de Toussiana, Moussodougou et la Lobi dans le bassin versant de la Comoé, de Seytenga dans le bassin versant du Niger sont déficitaires (*niveau inférieur à celui de l'année précédente à la même période*) avec un déficit allant de 10 mille m³ (Toussiana) à 42,7 millions de m³ (Ziga).

2.1.2. Comparaison avec la moyenne interannuelle sur la période de suivi à la même date

Une analyse comparative des volumes de remplissage des retenues d'eau au 20 octobre 2025, par rapport à la moyenne interannuelle sur la période de suivi pour cette même date, met en évidence des écarts significatifs, tant à la hausse qu'à la baisse, selon les ouvrages et les bassins versants.

2.6.2.1 Retenues excédentaires par rapport à la moyenne interannuelle

Les volumes enregistrés aux barrages de Bagré, Loumbila, Ouaga (2+3), Louda, Séguénéga, Ouahigouya, Goinré dans le bassin versant du Nakanbé, de Moussodougou, Toussiana et de la Lobi dans le bassin versant de la Comoé et de Seytenga dans le bassin versant du Niger sont excédentaires (*niveau de remplissage supérieur à celui de la moyenne interannuelle sur la période de suivi à la même date*) avec un excédent de remplissage allant de 230 mille m³ (Séguénéga) à 308,1 millions de m³ (Bagré).

2.6.2.2 Retenues déficitaires par rapport à la moyenne interannuelle

Les volumes enregistrés aux barrages de Ziga, Titao et Dourou dans le bassin versant du Nakanbé sont déficitaires (*niveau inférieur à celui de la moyenne interannuelle sur la période de suivi à la même date*) avec un déficit de remplissage allant de 10 mille m³ (Titao) à 28,48 millions de m³ (Ziga).

Tableau 4 : Situation détaillée du remplissage comparatif des retenues d'eau à la date du 20 octobre 2025

Barrages	Capacité totale en millions de m ³	20-oct-25		20-oct-24		Moyenne interannuelle		Ecart 20 octobre 2025 et 20 octobre 2024 en Millions de m ³	Ecart 2025-Moyenne interannuelle en Millions de m ³	Observations sur le remplissage au 20 octobre 2025
		Volumes stockés (Millions de m ³)	Taux de remplissage (%)	Volumes stockés (Millions de m ³)	Taux de remplissage (%)	Volumes stockés (Millions de m ³)	Taux de remplissage (%)			
Bagré	1700	1768.10	104.01	853.50	50.21	1460.00	85.88	914.60	308.10	déverse
Ziga	200	201.52	100.76	244.22	122.11	230.00	115.00	-42.70	-28.48	déverse
Loumbila	42.2	40.94	97.01	40.13	95.08	33.10	78.44	0.81	7.84	pas de déversement
Ouaga (2+3)	6.87	6.87	100.03	6.04	87.99	5.52	80.35	0.83	1.35	déverse
Moussodougou ou comoé	37.793	38.79	102.63	39.08	103.39	35.90	94.99	-0.29	2.89	déverse
Lobi ou Boudadiougou	6.057	5.11	84.29	5.13	84.71	3.94	65.05	-0.03	1.17	pas de déversement
Toussiana	6.1	6.14	100.73	6.16	100.90	5.40	88.52	-0.01	0.74	déverse
Titao	5.8	5.02	86.59	5.50	94.83	5.03	86.72	-0.48	-0.01	pas de déversement
Louda	3.2	2.61	81.56	1.58	49.25	1.50	46.88	1.03	1.11	pas de déversement
Ouahigouya	3.5	2.74	78.34	4.18	119.49	2.19	62.57	-1.44	0.55	pas de déversement
Séguénéga	1.77	1.67	94.35	1.54	86.78	1.44	81.36	0.13	0.23	pas de déversement
Goinré	11.2	8.82	78.75	6.86	61.23	7.72	68.93	1.96	1.10	pas de déversement
Dourou	90.6	89.05	98.28	91.14	100.59	89.40	98.68	-2.09	-0.35	pas de déversement
Seytenga	7.3	9.56	130.99	10.98	150.43	6.86	93.97	-1.42	2.70	déverse

NB : Les volumes liquides calculés ne tiennent pas compte des effets du phénomène d'envasement.

